

# 국제교류 프로그램 설명회 자료

---

2024.12.31. 기준



# 국제교류처 위치

## 인문캠퍼스(서울캠퍼스)

국제교류지원팀 사무실(서울): 행정동 4층 5403호실

📍 서울시 서대문구 거북골로 34 명지대학교 국제교류지원팀

☎ 02-300-1511 ~ 5



## 자연캠퍼스(용인캠퍼스)

외국인학생지원팀 사무실(용인): \*제2공학관 2층 Y8214호실

📍 경기도 용인시 처인구 명지로 116 명지대학교 외국인학생지원팀

☎ 031-324-1057 ~ 8



# 국제교류처 주소 (영문)

---

**Office of International Affairs, Myongji University**

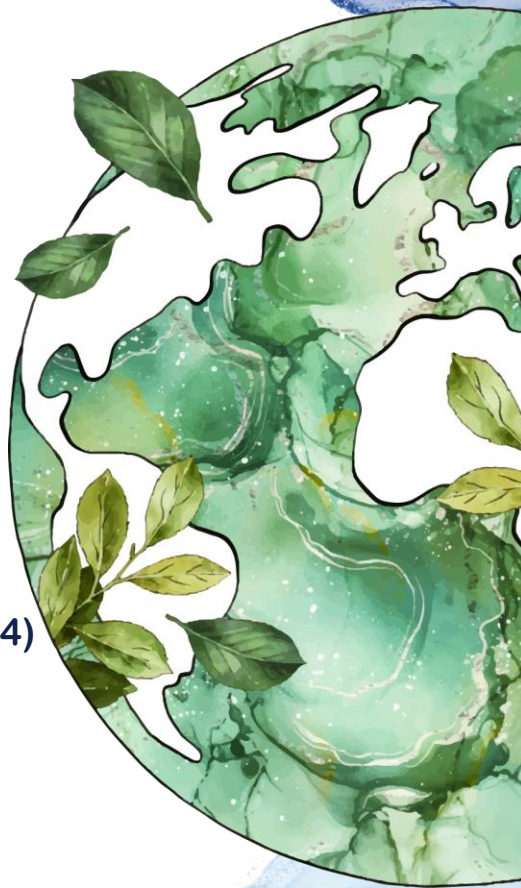
**Email :** [mju\\_outbound@mju.ac.kr](mailto:mju_outbound@mju.ac.kr)

**Tel:** +82-2-300-1514

**FAX :** +82-2-300-1516

**Address:** Office of International Affairs, #5421,  
4<sup>th</sup> Floor of Administration Bldg., Myongji University

Geobukgol-ro 34, Seodaemun-gu, Seoul, Korea (Postal code: 03674)



# 목차

---

## 01

### 교환/방문 프로그램

- 프로그램 비교
- 지원 및 선발 기준
- 학점인정

## 02

### 단기연수 프로그램

- 프로그램 소개
- 등록금/ 장학금/ 학점인정

## 03

### 제출 서류

- 공통 제출 서류
- 추가 제출 서류

## 04

### FAQ (자주 묻는 질문)

- 지원/ 정보수집
- 학점/ 장학금
- 적응/수강신청/ 기타





01

# 교환/방문 프로그램

---

# 교환학생/방문학생 프로그램 비교

	 <b>교환학생</b>	 <b>방문학생</b>
파견 대학	명지대와 협정을 체결한 해외자매대학	명지대와 협정을 체결한 해외자매대학 or SAF(Study Abroad Foundation) 회원 대학
등록금	우리대학에만 납부/ 파견교 면제	우리대학 & 파견대학 모두 납부
장학금	학기당 70만원 (1년 파견 140만원)	본교에 납부한 등록금의 80% 추후 환급 ※ 프로그램/대학별로 환급율 상이할 수 있음

# 교환/방문 공통 지원기준

## 일반기준 및 교내성적

- 징계받은 사실이 없는 자(학사경고 제외)
- 파견기간 중 군입대 예정인 자는 제외
- 교환/방문학생으로 파견된 적이 있는 학생 제외
- 과거 개인적인 사유로 인하여 국제교류프로그램 합격자 등록 후 취소한 학생 제외
- 직전 학기 15학점 이상 이수한 학생(계절학기 제외)
- 지원 당시 학기 직전까지 수강한 모든 학기를 평균하여 계산한 평균 평점 3.0 이상 (\*지원대학에 따라 3.0 이상 요구할 수도 있음)
- 휴학 상태로도 지원 가능하나, 합격 시 반드시 파견학기에 복학 신청하여 재학생 신분으로 파견되어야 함

# 교환/방문 공통 지원기준

## “지원”할 당시 학기 기준

1개 학기 파견  
예정시

**2학기**(1학년 2학기)  
이상 수료자부터 ~ **6개**  
**학기** 재학생 혹은 이에  
준하는 휴학생  
(건축대학의 겨우 8개  
학기 재학생까지)

조기졸업 대상자의  
경우 5개 학기  
재학생 혹은 이에  
준하는 휴학생

1년 파견  
예정시

**2학기**(1학년 2학기)  
이상 수료자부터 ~ **5개**  
**학기** 재학생 혹은 이에  
준하는 휴학생  
(건축대학의 겨우 7개  
학기 재학생까지)

조기졸업 대상자의  
경우 4개 학기  
재학생 혹은 이에  
준하는 휴학생



# 교환/방문 선발 기준

---

서류평가(10%) + 공인외국어시험 성적(10%) + 전 학년 평균평점(20%) + 인성 및 회화면접(60%)  
= 100점(100%)

---

 언어능력 기준이 있는 경우

서류평가(10%) + 전 학년 평균점(30%) + 인성 및 회화면접(60%) = 100점(100%)

---

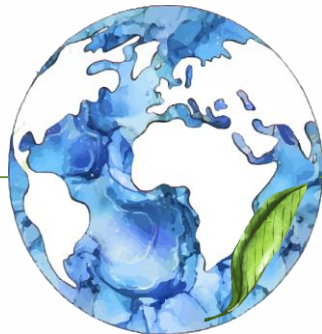
 언어능력 기준이 없는 경우

# 교환/방문 학점인정



## 교환학생

학기당 최대 17~18 학점  
(단과대학별로 상이)



## 방문학생

학기당 최대 17~18 학점  
(단과대학별로 상이)

SAF 어학과정은 최대 12학점

공과대학, 건축대학, ICT 융합대학 학기당 18학점,  
연간 36학점까지 인정

## Office of International Affairs

- \* 해당 학기 지원 가능 대학
- \* 선발인원
- \* 파견기간
- \* 학사 일정
- \* 어학조건
- \* 지원 가능 전공
- \* 기숙사 및 숙소 정보
- 등의 파견교 정보 확인 가능





02

## 단기 연수 프로그램

---



# 단기연수 프로그램 소개

---

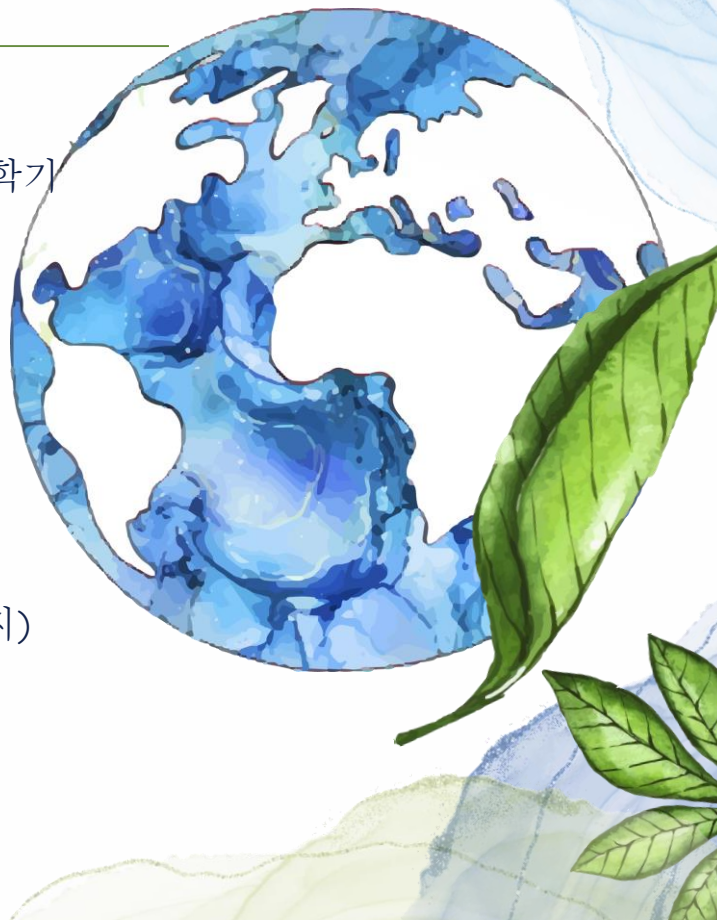


- 하계/동계방학 중 해외 자매대학에서 진행되는 단기연수 프로그램
- 프로그램에 최종 선발된 학생에게는 프로그램 참가를 위한 소정의 장학금이 지급  
※ 단, 프로그램 참가를 통하여 우리 대학 계절학기 학점을 취득하는 경우에만 지급
- 연수 프로그램을 성공적으로 수료한 학생은 본교 단기 어학연수 규정에 의거하여 연수 학점을 인정받을 수 있음



# 계절학기 등록금 납부

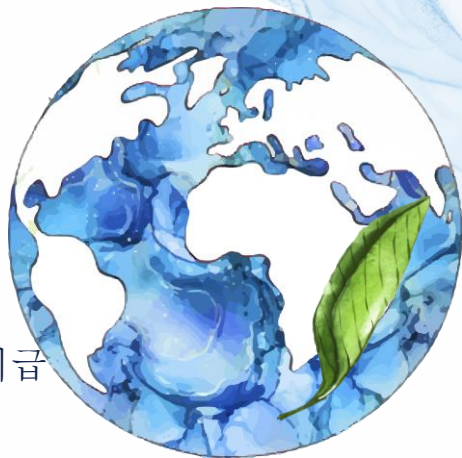
- 국제교류처 동계 단기연수 프로그램은 지정된 계좌로만 계절학기 등록금을 납부해야 함
- 입금계좌: 하나은행 521-910004-93604 (입금주: 명지대학교)
- 입금액: 학점인정이 되는 프로그램에 대해서만 인정 학점에 해당하는 만큼의 등록금 납부 (※반드시 학생 본인 명의로 입금)
  - 3학점 : 270,000원
  - 2학점 : 180,000원
  - 1학점 : 90,000원
- 납부 마감일: 합격자 발표 공지사항 확인 (국제교류처 홈페이지)



# 단기연수 파견 장학금

---

- 지급 금액 : 국가별로 상이
  - 중국, 일본 : 600,000원/ 1인당
  - 영미권, 중동 : 1,000,000원/ 1인당
  - ※ 파견교에서 참가비를 전액 면제해주는 경우 교내 장학금 지급하지 않음
  - ※ 프로그램 참가를 통하여 우리 대학 계절학기 학점을 취득하는 경우에만 지급
- 교내장학금 지급 조건
  - 파견교에 프로그램비를 납부한 영수증을 제출하는 경우에만 지급
  - 지급시기:
    - 1) 동계: 1월 말 ~ 2월 초
    - 2) 하계: 7월 말 ~ 8월 초
  - 지급계좌: myiweb에 등록된 학생 본인 계좌



# 학점인정 조건

“학점인정이 된다고 사전에 안내된 프로그램에 한함”



수료증

해당 교육과정을 모두 성실히 마치고 파견교로 부터  
수료증을 받은 경우만 인정

- 발급 받은 프로그램 참가증 또는 수료증을 **국제교류처에 제출**  
(또는 파견교에서 국제교류처로 직접 전달하도록 학생이 파견교 담당자에게 요청)
- 참가증/수료증 제출 기한: **프로그램 종료일로부터 15일 이내**



03

## 국제처 제출서류

---

# 공통 제출 서류

---

## 1. 항공권

---

출발 항공권, 귀국 항공권을 포함하여 경유지가 있다면 해당 항공권도 모두 제출 바람

\*\* 향후 일정이 변경되어 항공일정이 바뀔 경우 즉시 국제교류처 이메일로 새로운 항공권 제출

## 2. 보험증서

---

출발일 00시 00분 ~ 귀국일 23시 59분까지 모두 포함하도록 가입

공항에 가는 길도 모두 포함하도록 위와 같이 설정 바람

## 3. 추가 서류 서약서

---

프로그램 종료 후 여행 또는 개인사유로 바로 귀국하지 않고 연장하여 체류하는 경우

→ 서약서 제출 (부모님 도장만 가능, 서명 안됨)

→ 지방에 계시거나 같이 살지 않는 경우 스캔으로 제출 가능



# 추가 제출 서류

---

## ★ 교환/방문 프로그램

---

- 1) 과목이수계획서 (파견 전)
  - 전공, 교양별 주임교수님께 서명받기
- 2) 성적표
  - 파견교에서 직접 국교처로 발송, 혹은 성적표가 첨부된 이메일 자체를 국교처로 전달할 것
  - 수학보고서, 만족도조사서, 성적표까지 받은 후에 학점인정 절차가 진행됨

## ♥ 단기연수 프로그램

---

- 1) 참가비 납부 영수증
- 2) 수료증(프로그램 종료 15일 이내)

# 과목이수계획서 작성 방법

## 명지대학교 교환/방문학생 과목이수계획서

※전공/복수/부전공학과 주임교수님의 승인을 먼저 받은 후 (본교 인정학점 기입부분 포함).

방목기초교육대학 주임교수님의 승인을 받을 것.

후본 과목이수계획서에 확인된 본교 인정학점은 과목이 아니며, 종료 후 과전공에서 취득하는 성적, 해당 과목의 난이도, 본교에 개설된 교과목과의 커리큘럼 비교 등을 통하여 변경할 수 있음을 사전 인지하기 바랍니다.

학생이 작성하는 부분

[illegible]

상기 이수계획에 준하여 과건교에서 취득한 학점을 본교 학점으로 인정할 것을 확인함

년 월 일	
전 공	주임교수 성명 : (서명)
부 · 복수	주임교수 성명 : (서명)
교양	주임교수 성명 : (서명)

※ 교직이수, 전공필수과목, 공통교양과목, 학과(복수/부전공 학과 포함) 지정 과목(교양포함)은 인정불가

※ 과목이수계획서는 해당학과 주임교수님과 향후 이수 계획 및 전공인정 여부 등을 상의하기

※ 해당 교수님의 승인을 받은 과목이수계획서 원본은 국제교류팀에서 보관하게 되어있으므로, 원본을 국제교류팀 담당자 (재정전 내선 1532)에게 연락 부탁드립니다. 사본1부는 학생 본인이 보관하게 되어있습니다.

- 파견학기:

(예): 2025-2 (1개 학기 수학의 경우)  
2025-2, 2026-1 (2개 학기 수학의 경우)

- **학점:** 과건교의 학점을 기입, 주임교수님이 추후 총 수업 시수, 과목 난이도, 수업 형태 등을 고려하여 명지대학교 환산학점을 결정 (15시간=1학점)

- 교수님이 작성하는 부분

이수구분 : 전공/복수/부/교양 중에 체크  
이수예정인 과목 주임 교수님 서명 받기

# 04

## 자주 묻는 질문

---



## [지원 관련]

### Q1. 언제부터 지원 가능한가요?

A1. 1학년 2학기 재학생부터 지원 가능 / 편입생의 경우 지원 당시 최소 1개 학기는 우리 대학에서 이수한 학생부터 지원 가능 (지원시 전적대학 성적표 함께 제출)

### Q2. 교환/방문학생 프로그램 선발 공고 시기는 언제인가요?

A2.

- 1학기 파견을 위한 공고: 7~8월
- 2학기 파견을 위한 공고: 2~3월

※ 위에 안내된 기간은 평균적인 시기이며, 학생교류 협정을 체결한 파견교와의 교환학생 선발 절차 관련 협의 진행 상황에 따라 구체적인 공고 게시 날짜는 매 학기마다 상이하니 수시로 국제교류처 홈페이지를 확인하기 바랍니다.

### Q3. 4학년 2학기에는 교환/방문학생 프로그램에 참여할 수 없나요? (※건축학부 제외)

A3. 추가 학기 이수 여부와 상관없이 마지막 정규학기(4학년 2학기)는 반드시 본교에서 수업을 들어야 하므로, 교환/방문학생으로 파견이 불가합니다. \*건축대학의 경우 마지막 정규학기는 10학기 (5학년 2학기)입니다.

파견 가능한 마지막 학기:

- 1개 학기(6개월) 파견의 경우- 4학년 1학기 \*건축대학 : 5학년 1학기
- 2개 학기(1년) 파견의 경우- 3학년 2학기 \*건축대학 : 4학년 2학기

#### Q4. 휴학생의 신분으로도 지원이 가능한가요?

A4. 네, 휴학 중인 경우에도 지원 가능합니다. 다만, 합격 후 복학 신청을 하여 파견되는 학기에 재학생 신분으로 프로그램에 참여해야 합니다. 단기연수의 경우 휴학생은 합격 후 조기복학하여 재학생 신분으로 참가 가능하나, '복학취소'한 경우 참가한 프로그램은 인정되지 않음 (납부한 우리대학 계절학기 수강료 및 참가비는 환불되지 않음)

#### Q5. 제가 속한 학과에는 교환학생 또는 방문학생으로 파견된 선배나 학우가 없는 것으로 알고 있는데 이런 경우에도 지원이 가능한가요?

A5. 네, 지원자격을 충족한다면 학과에 상관없이 지원 가능합니다.

### [정보수집 관련]

#### Q1. 교환학생 프로그램에 대하여 관심은 많은데 어디서 정보를 얻어야 할지 모르겠습니다.

A1.

1. 국제교류처 홈페이지 : [international.mju.ac.kr](http://international.mju.ac.kr)

[국제교류프로그램] → [국제교류처 선발 공지]

\*0000학년도 0학기 파견 국제교류프로그램 참가자 선발 공고

\*0000 하계 또는 동계 해외 단기연수 프로그램 참가자 모집 공고 (국가 확인)

2. 관심 있는 대학의 홈페이지 방문

3. 국제교류처 홈페이지 “파견 프로그램 참가 수기” 참고

4. 네이버 블로그 참고

(타 국내대학에서 해외 교환학생으로 파견된 학생의 블로그에서도 유용한 정보 취득 가능)

5. 국제교류처 방문 상담

(인문캠퍼스 행정동 4층 국제교류지원팀, 방문 전 전화로 상담 예약: 02-300-1512)



**Q2. 파견교의 홈페이지가 영어로 되어 있지 않거나 업데이트가 되어 있지 않아 정확한 정보를 확인하기 어렵습니다. 혹시 다른 방법이 있을까요?**

A2. 명지대학교 국제교류처를 방문하여 파견교의 국제처 담당자 이메일을 안내받을 수 있습니다. 담당자분께 직접 이메일로 문의 가능합니다.

**Q3. 예전부터 지원하고 싶은 대학이 있었는데 준비하다 보니 마지막으로 공지된 선발 공고문 파견 대학 목록에 포함되지 않았습니다. 이런 경우에는 이 대학에 지원이 불가능한 건가요?**

A3. 네 맞습니다. 매 학기 파견 가능한 대학은 파견교에서 교환학생 수용이 가능한지 여부 및 양교의 학생교류 현황에 따라 결정되므로 매 학기 변동됩니다. 또한 같은 대학이라도 매학기 선발 기준이 변동될 수 있습니다.

**Q4. 외국어를 하지 못하는 경우에도 교환학생/방문학생 신청이 가능한가요?**

A4. 파견교에서 외국어 능력을 요구하지 않는 경우에는 가능합니다.

단 수강할 수 있는 수업에 제한이 있을 수 있으니 사전에 확인하는 것을 권장합니다.

예를 들어 영어 및 스페인어 능력을 요구하지 않는 스페인 대학에 파견될 경우, 스페인어를 배우는 랭귀지 수업만 수강 가능할 수 있으며, 이럴 경우 명지대학교 학점으로 인정받을 때 교양학점으로만 인정 가능합니다. 교양학점만 취득하게 될 경우 졸업에 지장이 없는지 확인하는 것은 학생 개인의 책임입니다.

**Q5. 어학 성적 기준이 어떻게 되나요?**

A5. 외국어 성적은 국가별, 대학별로 상이하므로 선발 공지 하단에 첨부된 ‘파견교 목록’ 엑셀 파일을 참조하시기 바랍니다. 다만, 파견교에서 설정하는 기준은 매 학기 마다 조금씩 달라질 수 있습니다. 따라서 이전 학기 성적 기준은 참고용으로만 보길 바라며, 커트라인 점수에 딱 맞추기보다 여유롭게 성적을 보유하고 있는 것이 좋습니다.

**Q6. 파견교/국가 간 경쟁률을 알 수 있나요?**

A6. 파견교의 사정에 따라 매학기마다 교환/방문학생 프로그램 참여 여부도 다르며, 따라서 경쟁률도 상이하기 때문에 국제교류처에서는 따로 안내를 하지 않습니다.

**Q7. 제가 지원하고자 하는 국가에 비자를 받아야 하나요? 아니면 관광비자로 입국하는 건가요?**

A7. 국가별로 비자 정책이 다르므로 비자 관련하여서는 합격 후 파견교로부터 자세한 정보를 전달받을 수 있습니다.

**[학점 관련]**

**Q1. 몇 학점까지 취득할 수 있으며, 전공 또는 교양학점 구분이 어떻게 되나요?**

A1. 국외기관 연수·교류 학점 인정 기준을 참고하시기 바랍니다.

**Q2. 이미 졸업에 필요한 전공학점을 모두 이수했는데 이러한 경우 교환학생 또는 방문학생으로 교양학점만 들어도 되나요?**

A2. 네 가능합니다. 단 파견교에서 수강 가능한 교과목은 파견교의 승인에 따라 결정되므로 사전 확인이 필요합니다. 예를 들어 학생이 수강하고자 하는 교양과목은 외국인 학생이 수강 불가한 교과목이거나 선수과목을 요구하여 수강이 불가할 수 있습니다.

**Q3. 명지대학교에서의 전공과 다른 수업을 수강해도 되나요? 이러한 경우 학점인정은 어떻게 되나요?**

A3. 가능합니다. 단, 교양학점으로만 인정됩니다.

**Q4. 해외 대학에서 교환학생 또는 방문학생으로 수업을 듣고 우리 대학 전공필수과목으로 인정받을 수 있나요?**

A4. 교환학생으로 파견교에서 취득한 학점은 우리 대학교 전공필수과목, 공통교양과목, 핵심교양과목, 교직과목 학점으로 인정 불가합니다.

**Q5. 우리 대학에서 이미 들은 교과목을 해외 대학에서 다시 들을 경우 (번역한 교과목이 동일한 경우) 학점으로 인정받을 수 있나요?**

A5. 해당 학과 주임교수님과의 상담을 통하여 확인해야 합니다.

소속학과 주임교수가 전공, 교양(학문기초교양) 학점을 담당하며, 소속 캠퍼스 방목기초교육대학 주임교수가 교양학점(학문기초교양 제외)을 담당합니다.

**Q6. 교환학생 또는 방문학생을 마치고 휴학할 계획인데 이러한 경우 어떻게 해야 하나요? 바로 귀국하지 않고 휴학 상태로 해외에서 일정 기간 동안 체류한 후 귀국할 예정입니다.**

A6. 소속 학과 교학팀에 문의하여 주임교수님께 교환학생/방문학생 프로그램 종료 후 바로 학점인정절차 진행이 불가함을 말씀드려야 합니다. 또한 졸업에 지장이 없는지를 소속 캠퍼스 학사지원팀에 확인하기 바랍니다.

## [장학금 관련]

**Q1. 교환학생과 방문학생으로 파견될 경우 장학금을 받을 수 있나요?**

A1. 교환학생 프로그램의 경우 학기당 70만원의 연수 장학금이 지급되며, 최대 2개 학기 까지 수혜 가능합니다. 단, 장학금은 출국 이후 지급됩니다.

방문학생 프로그램의 경우 파견교에 따라 장학금액이 상이합니다. 예를 들어 미국 A대학 방문학생 프로그램의 경우 학생이 납부한 우리 대학 등록금의 80%를 출국 후 연수 장학금으로 지급하고 있습니다.

## Q2. 파견교/국가 간 경쟁률을 알 수 있나요?

A2. 파견교의 사정에 따라 매학기마다 교환/방문학생 프로그램 참여 여부도 다르며, 따라서 경쟁률도 상이하기 때문에 국제교류처에서는 따로 안내를 하지 않습니다.

## Q3. 해외 단기연수 프로그램 참가자에게도 연수 장학금이 지급되나요?

A3. 프로그램에 따라 상이하며, 일반적으로 일본, 중국은 60만원, 미국, 중동지역, 유럽은 100만원 연수 장학금이 지급됩니다. 단, 프로그램 참가를 통하여 우리 대학 계절학기 학점을 취득하는 경우에만 지급됩니다.

## [적응 관련]

### Q1. 파견되면 해외 대학에서 기숙사를 제공하나요?

A1. 대학마다 상이하며, 제공하지 않는 경우 외부 숙소 계약 정보를 안내받을 수 있습니다.

### Q2. 중간에 적응하지 못하고 중도 귀국하는 경우에는 어떻게 되나요?

A2. 수혜 받은 연수 장학금을 100% 반납해야 합니다.

납부한 등록금은 학칙에 따라 일부 반환될 수 있습니다.

해외에서 수강한 교과목에 대한 학점 인정은 불가합니다.

### Q3. 명지대학교에 납부하는 등록금 이외에 경비는 어느 정도 예상해야 하나요?

A3. 항공료, 숙소 (기숙사 또는 아파트 렌탈), 식비, 보험비, 교재비 등은 국가별로 대학별로 상이합니다. 파견되는 도시의 물가 및 월 예상 생활비를 정확하게 예측하는 것은 불가하나, 대략적인 금액을 예상하는 목적으로는 과거 파견된 학생들이 작성한 “파견 프로그램 참가 수기”를 참고하는 것을 권장합니다.



#### **Q4. 파견되면 해외 대학에서 기숙사를 제공하나요? 제공하지 않는 경우에는 숙소를 어떻게 구해야 하나요?**

A4. 대학에 따라 기숙사를 제공하는 경우도 있고 그렇지 않은 경우도 있습니다. 기숙사 제공 여부는 파견교의 국제처에 직접 문의하거나 우리 대학교 국제교류처 홈페이지에 게시된 “파견 프로그램 참가수기”를 참고하기 바랍니다. 기숙사를 제공하지 않는 경우 대부분의 해외 대학에서는 외부 숙소 계약이 가능한 부동산 사이트 및 참고 가능한 웹사이트 등을 안내하고 있습니다.

#### **Q5. 중간에 적응하지 못하고 중도 귀국하는 경우에는 어떻게 되나요?**

A5. 개인 사정으로 인하여 예정된 학기를 마치지 못하고 중도 귀국하는 경우

- 수혜 받은 연수 장학금을 100% 반납해야 하며
- 해당 학기에 납부한 명지대학교 등록금은 우리 대학 학식 시행규칙(학사과정) 등록금 반환 비율 적용 기간에 의거하여 반환받을 수 있으며
- 귀국전까지 해외에서 수강한 교과목에 대해서는 학점 인정이 불가하며
- 교환학생으로는 인정되지 않으며
- 향후 국제교류처에서 선발하는 프로그램에 일절 지원 불가합니다.

### **[수강신청 관련]**

#### **Q1. 파견교에서의 학과는 어떻게 정해지나요? 명지대학교에서 경영학과 소속이면 파견교에서도 경영학과로 배정되나요? 복수전공이 중어중문학과인데 복수전공 학과로 배정 요청할 수 있나요?**

A1. 파견교에서의 소속학과는 파견교에서 결정하게 됩니다. 명지대학교에서의 원전공, 복수전공, 부전공 등과 유사한 학과로 신청은 가능할 수 있으나, 보장할 수는 없습니다. 해외 대학에 따라 외국인 교환학생을 일괄로 지정된 한 개의 학과로 배정하는 경우도 있습니다 (예: 국제학부를 따로 만들어서 외국인 교환학생을 모두 그 학과로 배정하는 대학도 있음)



**Q2. 파견교에서의 수강신청은 어떻게 되나요? 제가 직접 하는 것인가요? 아니면 파견교에서 제 원전공을 보시고 대신해 주시는 건가요?**

A2. 대학마다 상이합니다. 학생이 수강하고 싶은 과목을 미리 받아서 대신해 주는 대학도 있고, 학생에게 수강신청 일정 및 방법을 안내한 후 학생이 직접 수강신청을 하게 하는 대학도 있습니다.

## [단기연수 관련]

**Q1. 해외 단기연수 프로그램은 어떤 학생들을 위한 것인가요?**

A1. 방학 중 선발하는 해외 단기연수 프로그램의 주 목표는 단기에 해외 문화를 체험하고 파견되는 국가의 언어를 배우는 것입니다. 예를 들어 중국으로 파견되는 프로그램의 경우 파견교에서 제공하는 다양한 문화체험 활동을 통하여 중국 문화를 이해하고 (예: 서예, 무예) 중국어 수업을 통하여 중국어 능력을 향상시키는 프로그램을 제공하고 있습니다. 간혹 특정 주제를 다루는 단기 프로그램도 있습니다. 예를 들어 프랑스 자매대학에서 운영하는 단기 프로그램 중 경영 및 마케팅 관련 특강을 중심으로 프랑스 문화체험 활동 등을 병행하는 프로그램이 있습니다.

**Q2. 해외 단기연수 프로그램에 참여하고 싶은데 계절학기 학점이 필요하지 않습니다. 이러한 경우 제가 선택하여 우리 대학 계절학기 등록금을 납부하지 않고 학점 인정 없이 프로그램에 참여가 가능한가요?**

A2. 가능하지 않습니다.

## [기타]

**Q1. 교환학생 프로그램에 대하여 너무 늦게 알게 되어 현재 4학년 1학기 재학 중이라 신청이 불가합니다. 이런 경우 제가 참여할 수 있는 국제교류 프로그램이 있을까요?**

A1.

- 온라인 언어교환프로그램 : 방학중 해외 체류중인 외국인 학생들과 언어를 교환하는 프로그램으로 한국어를 가르쳐 주고 매칭된 학생의 모국어를 배우는 프로그램
- 한국어 튜터링 프로그램 : 학기중 외국인 교환학생에게 한국어를 가르쳐 주는 프로그램
- 해외 단기연수 프로그램 : 참가 가능

**Q2. 현재 정치외교학과 전공인데 복수전공으로 국제통상학과를 신청한 상태입니다. 교환학생에 대한 정보가 부족하여 정치외교학과 전공은 어느 국가를 지원하는 것이 좋은지 조언 부탁드립니다. 그리고 저 같은 경우에는 교환학생으로 파견되어 정치외교학과와 국제통상학과 수업 모두 수강할 수 있나요? 수강 가능하다면 학점은 어떻게 인정이 되는 건가요?**

A2. 관심 있는 대학의 홈페이지를 통하여 본인이 희망하는 학과와 유사한 학과가 있는지 먼저 확인하는 절차가 필요합니다. 또한 해당 대학에서 제공하는 수업의 언어 기준을 충족하는지도 확인해야 합니다. 대부분의 대학이 학과 상관없이 수업을 자유롭게 수강하는 것을 허가하지만, 간혹 대학 자체에서 짜놓은 스케줄대로 수업을 듣게 하는 경우도 있으니 참고 바랍니다.



# ※ 중요!

---

항시 지원서에 작성했던 이메일을 잘 확인하시기  
바랍니다.



감사합니다.

---